
Příloha k žádosti o poskytnutí finančních prostředků v rámci
POPFK

Dokumentace navrhovaného opatření včetně výkazu výměr a položkového rozpočtu

Projekt

Název projektu

Lesní tůň Vinaře 2015



zpracoval:
Ing. Mirko Zedník
Vinaře 28.7.2015

1. TEXTOVÁ ČÁST

Předmět záměru:

- nestavební akce
- zakládání a obnova krajinných prvků
- vybudování tůně na lesní půdě

1.1. ZÁKLADNÍ ÚDAJE O DOKUMENTACI

Žadatel, investor: REAL-SKP, a. s., IČ: 27488730
Třebřichy 47, 537 01 Chrudim

Zpracovatel projektu: Ing. Mirko Zedník, e-mail: info@skpmodel.eu

Lokalizace opatření: Vinaře,
k.ú. Vinaře, kraj Středočeský

Předmět dokumentace: Předmětem dokumentace je vybudování tůně na lesním pozemku

Identifikační údaje opatření: název opatření: Vybudování tůně
kraj: Středočeský
katastrální území: Vinaře
dotčené pozemky: parcely KN, p.č.:
258 (0,6550 ha) – vlastník Obec Vinaře

způsob provedení opatření: dodavatelsky
předpokládané zahájení realizace: říjen 2015
předpokládané dokončení opatření: listopad 2015

Obsah:

1. Popis charakteru lokality, vymezení lokality, širší vztahy	3
1.1. Inventarizace dřevin	4
2. Zdůvodnění a cíl záměru	4
3. Přírodní podmínky	4
4. Podrobný popis výsadby solitérních stromů	5
5. Harmonogram	7
6. Položkový rozpočet a soupis prací	8
7. Závěr, návaznost na již realizované opatření	9

PŘÍLOHY:

- Přehledná mapa lokality a označení pozemků na podkladu katastrální mapy
- Schéma vybudování tůně
- Fotodokumentace před realizací výsadeb

1. POPIS CHARAKTERU LOKALITY, VYMEZENÍ LOKALITY, ŠIRŠÍ VZTAHY

Cílový typ společenstva : TTP
Katastrální území : Vinaře (okres Kutná Hora);
Parcelní čísla : **258 (0,6550 ha) – vlastník Obec Vinaře**
Nájemce : pozemek není pronajatý a je ve správě vlastníka

Zvlášť chráněná území : není
Statut ochrany z jiných zájmů : není

Majetkoprávní vztahy

Cílový stav majetkoprávního řešení

Pozemek je ve vlastnictví obce Vinaře a v současné době není pronajat. Správu pozemku tedy vykonává sama obec, která s vybudováním tůně výslovně souhlasí a je srozuměna s tím, že se bude podílet na péči o nově zbudovaný projekt.

Způsob ochrany nemovitostech :	PUPFL
Omezení vlastnických práv :	nejsou evidována žádná omezení
Jiné zápisy :	nejsou evidovány žádné jiné zápisy

Katastrální území Vinaře

Lokalita se nachází v katastrálním území Vinaře. Dotčený pozemek není v současnosti orněn, ale nachází se v bezprostředním sousedství intenzivně zemědělsky obhospodařovaných půdních bloků (ZOD Skryje, ZD Křečhoř).

Jedná se o plochy orné půdy, jako stanoviště jednoletých, případně ozimých rostlinných společenstev (kultura a planě rostoucí rostliny), kde dochází k pravidelnému převracení svrchní vrstvy půdního profilu. Zastoupení orné půdy v této části katastru vypovídá doslova o „odpřírodnění“ krajiny. Toto abnormální zornění území sebou přináší řadu problémů s větrnou, respektive vodní erozí, rozvrácenou (neexistující) ekologickou stabilitou, sníženou obytnou hodnotou pro člověka a nízkou kvalitou estetických vjemů krajiny. Zornění má stále vzrůstající tendenci.

V katastru Vinaře není schválena komplexní pozemková úprava. Aktivita investora jsou v souladu s Plánem ekologického rozvoje KÚ Vinaře a s příslušnou územně plánovací dokumentací.

V řešeném území se nenachází žádná kulturní památka, památková rezervace ani památková zóna. Vybudování tůně navazuje na realizaci již dříve prováděných opatření; kdy se jednalo o zalesnění obecních pozemků nebo výsadbu zeleně na pozemcích některých dalších vlastníků.

Pozemek je řádně vytyčen a vyznačen.

1.1. Inventarizace dřevin

Na parcele určené k vybudování tůně se nenachází žádné dřeviny (stromy ani keře).

2. ZDŮVODNĚNÍ A CÍL ZÁMĚRU

V současné podobě představuje toto zájmové území intenzivně obhospodařovanou agrární krajinu s NÍZKOU EKOLOGICKOU HODNOTOU, nízkou biodiverzitou a absencí nelesní zeleně (vyskytují se zde pouze ojediněle malé remízky). Nejsou zde žádné validní vodní zdroje. Zornění dotčeného území je neúměrné a přináší s sebou řadu problémů ekologických, hygienických a hospodářských.

Radikálními hospodářsko technickými úpravami bylo členité a diverzifikované předmětné území převedeno do podoby rozsáhlých polí s minimálním podílem přirozené zeleně. Rozsáhlé lány přesahují svou velikostí dané stanovištní podmínky, což (společně s absencí prvků umožňujících zpomalení a zasáknutí povrchových vod) zapříčiňuje značné škody na půdě, způsobené vodní a částečně i větrnou erozí.

Zásahy zejména posledních desetiletí přinesly řadu negativních dopadů, převážně v zemědělském využívání krajiny, které znamenaly narušení ekologické stability i estetických hodnot území. Dnes zde nenajdeme dostatečné množství existujících prvků pro vytvoření lokálního územního systému ekologické stability. Vzhledem k charakteru území je nezbytné obnovit krajinou strukturu, zlepšit vodní režim krajiny, navrátit do ní stanovištně původní druhy dřevin a celkově zvýšit biodiverzitu území.

Navrhované vybudování tůně bude mít tyto pozitivní aspekty :

- obnoví krajinou strukturu,
- zvýší přirozenou retenční schopnost krajiny,
- zvýší ekologickou stabilitu řešeného území,
- zvýší druhovou diverzitu flóry a fauny,
- vzniklý ekosystém umožní trvalou nebo přechodnou existenci živočichům a rostlinám,
- sníží erozní ohroženost území,
- zvýší estetičnost území.

Realizací záměru lze očekávat výrazný přínos pro posílení biodiverzity v rámci lokality a zvýšení ekosystémové diverzity v širším měřítku.

3. PŘÍRODNÍ A KLIMATICKÉ PODMÍNKY

Katastrální území spadá do oblasti teplé, okrsku teplého, suchého, s mírnou zimou a kratším svitem slunce. Pro charakteristiku klimatických podmínek na zájmovém území bylo použito údajů nejbližší meteorologické stanice v Kutné Hoře a místní stanice v Cholticích.

Roční vývoj atmosférických srážek v mm za pozorovací období 1901-1950 na stanici

I	II	III	IV	V	VI	VII	VIII	IX	X	XI	XII	rprům
25	29	27	35	55	57	66	61	43	45	50	32	509

Maximum srážek je v červenci, minimum v únoru. Rozdělení srážek v průběhu roku má charakter vnitrozemského podnebí.

První sněžení se dostavuje průměrně počátkem poslední dekády listopadu a poslední sněžení koncem března. Sněžné období trvá průměrně 120-130 dní.

Roční průběh teploty vzduchu je za pozorovací období na stanici Kutná Hora ve °C tento:

I	II	III	IV	V	VI	VII	VIII	IX	X	XI	XII	rprům
-1,9	-0,4	4,4	9,4	14,5	17,4	19,3	18,7	15,0	9,5	4,0	0,0	9,2

Vývoj teploty vzduchu má normální průběh s vysokým letním maximem v červenci a minimem v lednu. Nástup teplot 10°C začíná ve třetí dekádě dubna a končí koncem první dekády měsíce října. Průměrné trvání je 170 dní. Průměrná teplota ve vegetačním období se pohybuje mezi 15-16°C. Nástup teploty 15°C začíná průměrně v posledním týdnu května a končí začátkem druhé poloviny měsíce září. mají tedy trvání v průměru 100 dní. První mraz na podzim přichází v první polovině října, průměrné datum posledního mrazového dne je v poslední dekádě dubna.

Důležitým faktorem podnebí v této oblasti je vliv větrů. Směry vanutí větrů jsou způsobeny hlavně postupem tlakových maxim a minim a dále konfigurací terénu.

V místě, kde je navrhováno vybudování tůň jsou zastoupena kyselá stanoviště nižších poloh.

4. PODROBNÝ POPIS

Současný stav

Předmětná parcela je částečně zalesněna.

Vytýčení pozemků pro výsadby

Podmínkou realizace je vytýčení hranic pozemků geodetickou firmou. Toto bylo provedeno odborným geodetem Ing. Lubomírem Čechem, č. p. s.: 458/1995 se sídlem Veltrubská 55 č.p. 378, 280 02 Kolín V.

Terénní úpravy

Tůň bude vybudována v rámci terénní úpravy podle ustanovení § 80/3 a) zákona č. 183/2006 Sb., tedy do 1,5 m hloubky, o výměře nepřevyšující 300 m².

Návrh řešení a rostlinný materiál

Bude ozeleňován okraj navrhované tůně a dosazen lesní porost, což není součástí tohoto projektu.

Návrh technologie založení interakčních prvků

Bude použita vhodná technologie, jako např. zemní rypadlo nebo kráčející bagr.

Příprava půdy, technika výsadeb

Postup realizace bude po vytýčení ploch pro výsadby sledovat tyto body:

- > příprava pozemku
- > vytěžení zeminy
- > rozprostření vytěžené zeminy
- > zatravnění vzniklého břehu

Použité technologie pro zakládání navržených úprav musí především respektovat níže uvedené oborové ČSN:

ČSN 83 9011 Technologie vegetačních úprav v krajině - Práce s půdou

ČSN 83 9021 Technologie vegetačních úprav v krajině - Rostliny a jejich výsadba

ČSN 83 9031 Technologie vegetačních úprav v krajině – Trávníky a jejich zakládání

ČSN 83 9051 Technologie veg. úprav v krajině - Rozvojová a udržovací péče o veg. plochy

Příprava půdy

Cílem přípravy půdy je vytvoření optimálních podmínek pro vybudování tůň tak, aby byly vytvořeny předpoklady pro její začlenění do biotopu. V daném případě půjde především o posečení třtiny krovíštní a odstranění vzniklé biomasy. Dále budou odstraněny kameny z povrchu pozemku. A taktéž budou odstraněny suché části dřevin z předchozí neúspěšné lesnické výsadby.

Hloubení tůň

Samo hloubení tůň proběhne za použití zemního rypadla či kráčejícího bagru a nakladače. Vytěžená zemina bude průběžně odvážena a rozprostírána do okolí, a to v těch částech pozemku, kde předchozí lesnická výsadba nevězla.

Travní osivo

Travní osivo bude použito z běžné maloobchodní sítě, bude však zvolen druh nižšího vzrůstu, aby nedocházelo k nadměrnému zastínění tůň.

Ochrana a péče o tůň, zatravnění – není součástí projektu

Vlastní břehy tůně budou jednou až dvakrát ročně sečeny, aby nedocházelo k nadměrnému zastínění tůně, bezprostřední nálet keřů a dřevin bude odstraňován. Bude též sledována kvalita vody, zda nedochází k jejímu znečištění v důsledku zemědělských prací v okolí.

Vyžínání ploch a meziřadí

Plochy budou vyžínány strojem – bubnovou sekačkou nesenou za traktorem dle potřeby (minimálně dvakrát do roka po dobu min 2 let), tak aby nedocházelo k nadměrnému zastínění. Travní hmota bude odstraněna.

Obecná doporučení:

Zdárný vývoj tůně je nemyslitelný bez vhodné a odborně prováděné péče. Pro všechny plochy je nutno dodržovat stanovenou péči. Doporučená doba údržby je 2letá. Tuto péči je nevyhnutné zajistit v rozsahu popsaném u výše uvedených kapitol – zejména však sečení, případné ošetření případných dřevin nebo odstranění ochranných prostředků (budou-li nějaké použity).

Zatravnění

Zatravnění představuje nejjednodušší a nejpoužívanější způsob biologické přípravy nově vzniklých břehů tůně. Výsevek činí 3 - 7g travního osiva na 1m².

5. Harmonogram prací

Časový harmonogram výsadby

Nejvhodnější dobou pro budování tůně je podzim (od září do zámrazu půdy) anebo zjara (od rozmrznutí půdy do začátku rašení).

příprava půdy
hloubení tůně
Zatravnění

říjen
říjen-listopad
říjen-listopad

Harmonogram managementu na 2 roky – následná péče:

Prováděné práce budou odpovídat kvalitativním parametrům zemědělských prací, budou prováděny dle osvědčených technologií a podle platných českých technických norem.

Rozpočet k projektu Lesní tůň Vinaře 2015

Vytěžení 130 m ³ zeminy včetně jejího rozprostření v okolí á 400.-Kč /m ³	52 000,00
zatravnění břehů	5 773,30
Celkové náklady bez DPH	57 773,30
DPH 21%	12 132,39
Celkové náklady s DPH	69 905,69

7. ZÁVĚR, Návaznost na již realizované projekty

Podporou výše popsaného záměru bude přispěno k udržení kulturního stavu a typického krajinného rázu předmětného katastrálního území.

V oblasti katastru obce Vinaře budou vybudované tůně vytvářet spolu s alejovými listnatými dřevinami neopakovatelný ráz původní zemědělské krajiny. Dodatečné budování vodních zdrojů významně přispějí k lepší biodiverzitě předmětné lokality a stanou se faktickými biocentry pro většinu živočichů, kteří zejména v období sucha výrazně strádají a snižuje se jejich populace. Především lze očekávat zlepšení životních podmínek zajíce evropského nebo kriticky ohroženého tchoře stepního.

Projekt koncepčně navazuje na dříve realizované výsadby zeleně, ať už lesnického nebo solitérního typu, které byly v předmětné oblasti uskutečněny na základě Plánu ekologického rozvoje katastru Vinaře z května 2001.

PŘÍLOHY:

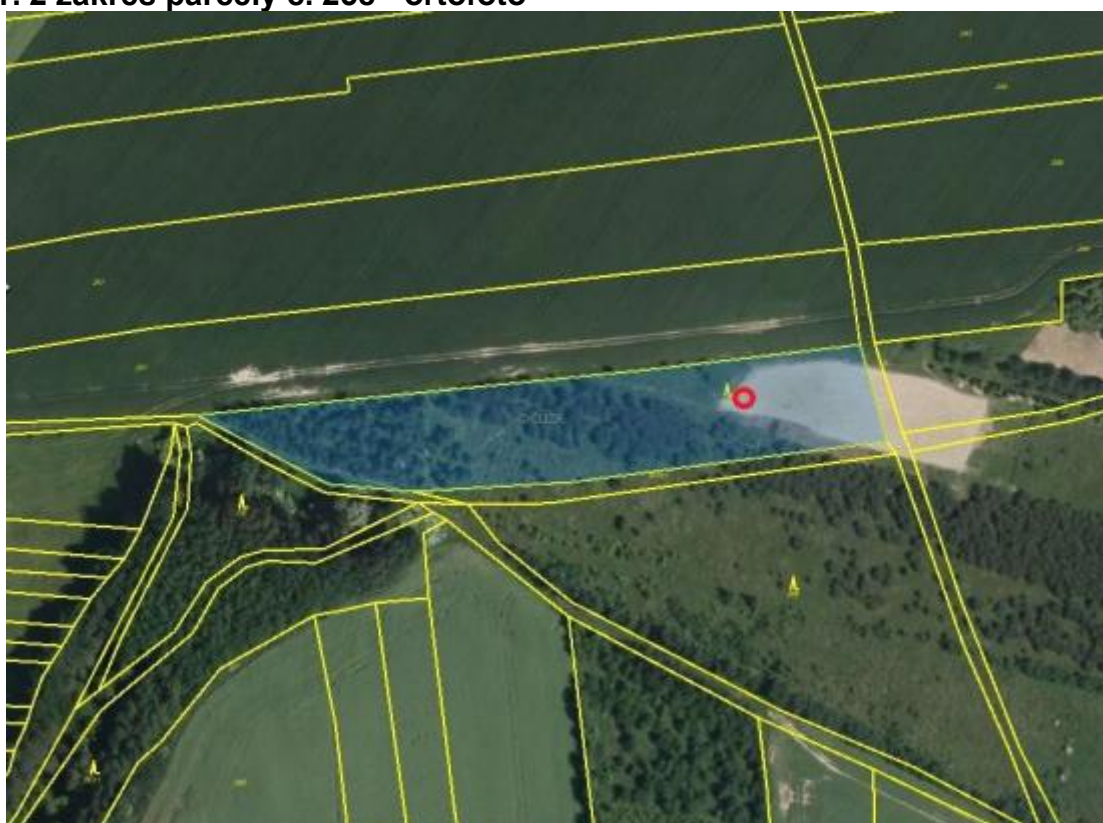
- a) Situační výkres se zákresem pozemků do katastrální mapy
- b) Schéma výsadby
- c) Fotodokumentace před realizací

a) Přehledná mapa lokality a označení pozemků na podkladu katastrální mapy

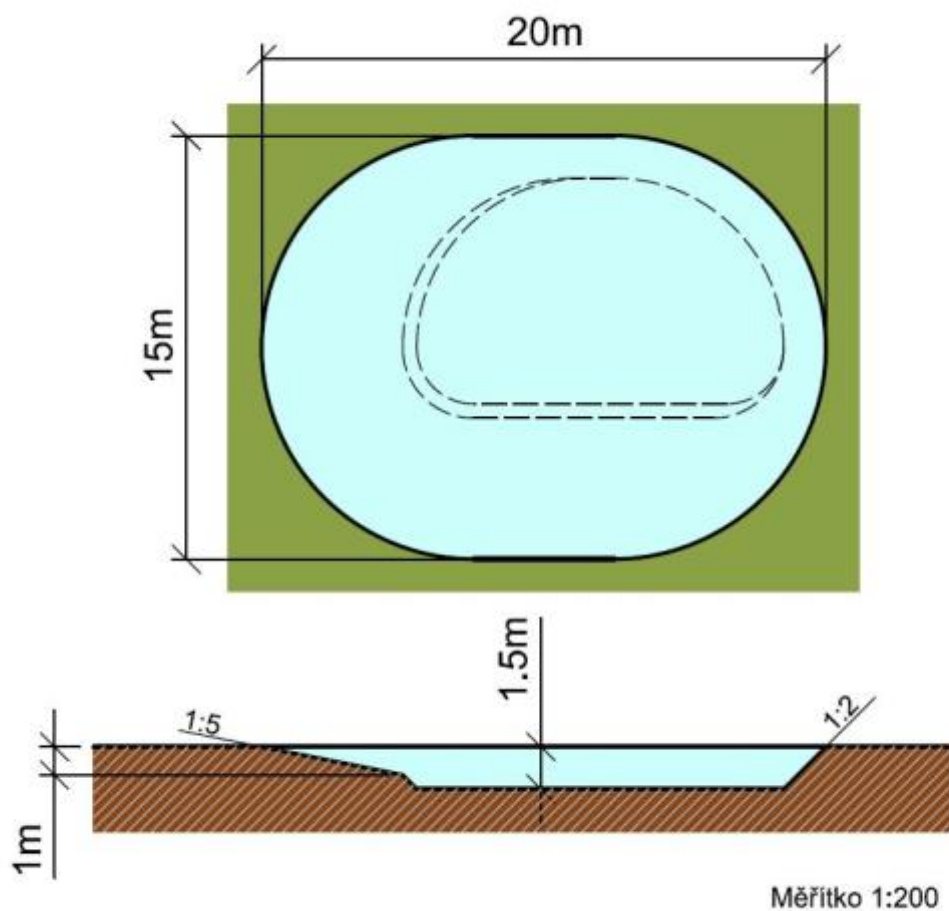
Obr. 1 zákres parcely č. 258



Obr. 2 zákres parcely č. 258 - ortofoto



b) Schéma tůně



c) Fotodokumentace území před realizací výsadeb

Obr. 3 foto parcely č. 258, současný stav



Obr. 4 foto parcely č. 258, vyvěrající voda na povrchu předznamenává úspěšnost projektu



